

PROTECO®

PISTOLE HORKOVZDUŠNÁ 2000 W

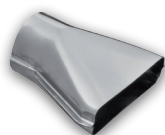


PROTECO®

51.07-HP-02



- 1) Kovová výfuková trubice
- 2) Přepínač 0 - I - II
- 3) Nasávací otvory
- 4) Rozptylová tryska
- 5) Redukční tryska
- 6) Reflektorová tryska
- 7) Usměrňovací clona
- 8) Škrabka



4



5



6




7



8

Děkujeme Vám, že jste si zakoupili výrobek značky PROTECO.
Původní návod k použití horkovzdušné pistole: 51.07-HP-02

Technické údaje

Typové označení	51.07-HP-02
Napětí / Frekvence	230 V ~ 50Hz
Příkon	I. stupeň 900 W II. stupeň 1800 W
Teplota / průtok vzduchu	I. stupeň 380 °C / 300 l/min II. stupeň 600 °C / 500 l/min
Třída ochrany	II. 
Krytí	IP 20
Hmotnost	0,7 kg



Pozor horký povrch!

Horkovzdušná pistole je dodávána v kompletním stavu.
Společně s horkovzdušnou pistolí jsou dodávány trysky a škrabka na barvu.

Horkovzdušná pistole je určena pro domácí používání. Nelze ji tak používat v průmyslových provozech nebo profesionálně v podnikání. Je vhodná zejména pro opalování starých nátěrů, rozmrazování, smršťování fólií nebo izolací, odstraňování samolepicích fólií, ohýbání plastových trubek, tepelné tvarování plastů, pájení apod.

Horkovzdušná pistole nesmí být používána k žádnému jinému účelu, než ke kterému je určena. Je nutné, abyste se s návodem v plném rozsahu seznámili dříve, než horkovzdušnou pistolí poprvé uvedete do provozu. Ušchovejte tento návod pro další použití a při zapůjčení pistole jej předejte dalšímu uživateli.

Všeobecné bezpečnostní pokyny

Před použitím elektrického nářadí si pečlivě přečtěte návod k použití a bezpečnostní pokyny. Nedodržení návodu a bezpečnostních pokynů může být příčinou vážných úrazů, nebo požáru. Výrobce ani prodejce nenese žádnou odpovědnost za škody a úrazy vzniklé v důsledku nedodržení bezpečnostních pokynů nebo nedodržení technologických postupů.

Pracovní prostředí a elektrická bezpečnost

- Udržujte pořádek na pracovišti. Nepořádek na pracovišti bývá příčinou úrazů.
- Vždy berte ohled na vliv prostředí. Nepoužívejte el. nářadí v prostředí s hořlavým prachem, kapalinami nebo plyny. Hrozí riziko výbuchu nebo požáru.
- Při práci s nářadím dodržujte bezpečnou vzdálenost od osob. Soustřeďte se na práci kterou právě vykonáváte. Zamezte přístupu dětí do pracovního prostoru.
- Nenechte jiné osoby, aby manipulovali s elektrickým nářadím nebo přívodním kabelem.
- Nikdy nenoste ruční nářadí za přívodní kabel!
- Vidlice pohyblivého přívodu elektrického nářadí musí odpovídat síťové zásuvce. Nikdy nemontujte na poškozený přívodní kabel vidlici a ani se jej nesnažte jakkoli opravovat. Poškozený přívodní kabel

nechte vždy vyměnit v autorizovaném servisním středisku. Přívodní kabel chraňte před zvýšenou teplotou, rozpouštědly, mazivy, ostrými předměty a jakýmkoli mechanickým namáháním.

- Vyvarujte se dotyku těla s uzemněnými předměty, jako např. potrubí, ocelové konstrukce, tělesa ústředního topení, sporáky a chladničky. Při poruše je vyšší pravděpodobnost úrazu elektrickým proudem, pokud je tělo spojeno s uzemněným předmětem.
- U nářadí, které má ochranný nulovací vodič nikdy nepoužívejte rozdvojký ani zásuvkové adaptéry.
- Nářadí připojujte pouze k síti TN-S. Zásuvka pro připojení nářadí musí být zapojena přes proudový chránič s vybavovacím jmenovitým chybovým proudem 30mA.
- Nepracujte s el. nářadím ve vlhku nebo na dešti! Nevystavujte elektrické nářadí dešti, vlhkému nebo mokrému prostředí. Vniknutí vody do elektrického nářadí může způsobit úraz elektrickým proudem.
- Nikdy nevytahujte vidlice ze zásuvky za přívodní kabel! Nepoužívejte pohyblivý přívod k jiným účelům.
- Před použitím el. nářadí vždy překontrolujte přívodní kabel, vypínač a veškeré bezpečnostní prvky s tím související. Nikdy nepoužívejte el. nářadí pokud je spínač nefunkční!
- Je-li elektrické nářadí používáno venku, použijte prodlužovací přívod vhodný pro venkovní použití.
- Nepoužívané elektrické nářadí uchovávejte na suchém a bezpečném místě, mimo dosah dětí a nepovolných osob.

Bezpečnost

- Při práci s el. nářadím buďte opatrní a soustředte se na to co právě děláte. Nikdy s el. nářadím nepracujte pokud jste unavení, nemocní, pod vlivem léků, alkoholu nebo drog.
- Vždy používejte osobní ochranné pomůcky odpovídající vykonávanému druhu práce.
- Před zapojením vidlice do zásuvky vždy zkontrolujte spínač zda je ve vypnutém stavu, aby nedošlo k nechtěnému rozběhu elektrického nářadí.
- Před zapnutím nářadí odstraňte všechny seřizovací přípravky, nástroje nebo klíče. Všechny pohyblivé části musí fungovat lehce bez zasekávání a zadírání.
- Pracujte jen tam, kam bezpečně dosáhnete.
- Vždy udržujte stabilní postoj a rovnováhu. Vyhněte se při práci abnormálnímu držení těla.
- Noste vždy vhodný pracovní oděv. Nenoste široké oblečení, řetízky nebo šperky, může dojít k zachycení pohyblivými částmi stroje nebo k jejich nasátí chladícím ventilátorem. Dlouhé vlasy noste vyčesané pod čepicí nebo sítkou.
- Pokud máte možnost připojit nářadí na odsávací zařízení, využívejte ji.

Elektrické nářadí stále udržujte v bezvadném stavu. Před každým použitím překontrolujte jeho stav. Pokud zjistíte jakoukoliv závadu, nářadí nepoužívejte dokud nebude závada odstraněna!

- Elektrické nářadí nepřetěžujte! Pracujte pouze v daném rozsahu výkonu. Práce bude efektivnější a bezpečnější. Omezíte také možnost poruchy a výrazně prodloužíte životnost nářadí.
- Elektrické nářadí používejte výhradně k účelu ke kterému je určeno. Účel a rozsah specifikuje vždy návod k použití.
- Při seřizování, montáži nástrojů, čištění a údržbě vždy odpojte vidlici ze zásuvky.
- Nikdy nenechávejte nářadí připojené v zásuvce pokud ho nepoužíváte.
- Nepoužívané elektrické nářadí ukládejte mimo dosah dětí a nedovolte osobám, které nebyly seznámeny s elektrickým nářadím, aby jej používali.
- Nástroje udržujte čisté a ostré. Poškozené nástroje nepoužívejte!
- Vždy používejte pouze nástroje a originální příslušenství, které je určeno pro daný typ nářadí.
- Nikdy nepoužívejte nářadí bez předepsaných, řádně namontovaných a bezvadně fungujících bezpečnostních prvků!

Veškeré opravy v záruční době je oprávněno provádět pouze autorizované servisní středisko.

Svévolné úpravy nebo opravy a používání nářadí v rozporu s jeho určením má za následek ztrátu práva uživatele na uplatnění záruky.

Uvedení pistole do provozu a její použití

Horkovzdušná pistole je určena pro přerušovaný provoz tzn. 20 min. práce, 30 min. přestávka.

Základní bezpečnostní pokyny pro používání horkovzdušné pistole

- Běžící pistolí odkládejte vždy na nehořlavou podložku, na zadní část tj. výfukovou hubici vzhůru, aby nedošlo k nasátí prachu a nečistot do sacích otvorů.
- Po dochlazení a vypnutí odložte pistolí vždy na nehořlavou podložku, na zadní část tj. výfukovou hubici vzhůru, až do úplného vychladnutí tělesa.
- Nepracujte s pistolí v prašném prostředí, může dojít k poškození motoru nebo tělesa.
- Pokud pistole vykazuje nestandardní chování - zvýšená hlučnost, nízké otáčky motoru, přerušovaný chod motoru, vibrace, přehřívání tělesa apod., práci ihned ukončete a předejte el. nářadí Vašemu prodejci k reklamaci.
- Pistolí s poškozeným přívodním kabelem nebo nefunkčním spínačem nepoužívejte, dokud závada nebude odstraněna.
- Zabraňte vniknutí kapalin do pistole!
- Zabraňte jakýmkoliv pádům a nárazům pistole!
- Pozor na popálení! I po vypnutí pistole má výfuková hubice i nástavec vysokou teplotu.
- Trysky vyměňujte až po úplném zchlazení hubice.
- Při neopatrné manipulaci může dojít k požáru, poškození předmětů, těžkému popálení nebo ke škodám na majetku.
- Nikdy nepoužívejte pistolí k vysoušení vlasů, oděvů, zvířat, rostlin apod.
- Nikdy neohřívejte skleněné předměty, může dojít vlivem nárůstu vnitřního tlaku k jejich explozi.
- Nepoužívejte pistolí k vytápění.
- Nenechávejte pistolí běžet bez dozoru.
- Nikdy neohřívejte tlakové nádoby nebo hořlavé kapaliny!
- Nepoužívejte ve výbušném prostředí nebo tam, kde se vyskytnou hořlavé prachy!
- Při ohřevu nemiřte hubicí dlouhodobě na stejné místo, ani se s ní ohříváteho předmětu nedotýkejte.
- Proud vzduchu směřujte vždy tak, aby nedocházelo k jeho zpětnému odrazu. Může dojít k roztavení čela pistole nebo k popálení. Dodržujte bezpečnou vzdálenost od ohříváteho předmětu.
- Nikdy nezakrývejte výfukovou hubici ani nasávací otvory!
- Pracujte vždy pozorně, zodpovědně a s rozmyslem.
- S pistolí smí pracovat pouze osoby způsobilé a starší 18-ti let. Není určena k tomu, aby jí používaly osoby (včetně dětí) s omezenými fyzickými, smyslovými či duševními schopnostmi nebo osoby s nedostatkem zkušeností a znalostí, ledaže by byly pod dozorem osoby zodpovědné za bezpečnost.

**UPOZORNĚNÍ!**

Při ohřevu některých barev, plastů nebo při jejich přehřátí a vznícení, může dojít k vývinu jedovatých plynů! Některé druhy starých nátěrových hmot obsahují sloučeniny olova nebo chromu!

Použití trysek**UPOZORNĚNÍ!**

Níže uvedené teploty jsou pouze orientační a u konkrétních materiálů se mohou lišit. Pokud je to možné, prostudujte si technický a bezpečnostní list materiálu. Vždy vyzkoušejte nastavenou teplotu na odřezku daného materiálu nebo na místě, kde nebude případné poškození způsobené vysokou teplotou vadit. Teplotu vzduchu lze také měnit přiblížením nebo oddálením pistole od ohříváteho předmětu.

Trysky se nasazují pouhým nasunutím na konec hubice.

Tryska 4 je vhodná pro opalování barev a laků, odstraňování samolepících fólií apod. Rozptýlí proud vzduchu na širší plochu.

Tryska 5 je vhodná pro soustředění proudu vzduchu a teploty do jednoho bodu. S touto tryskou je možno pájet cínem, smršťovat plastové krytky konektorů nebo izolační bužírky k tomu určené, svářet plasty apod.

Tryska 6 je vhodná pro ohřev, ohýbání nebo rozmrazování trubek. Pomocí této trysky zajistíte rovnoměrnější ohřev trubky po obvodu. Pozor - clona má vždy vyšší teplotu. Nedotýkejte se při ohřevu plastových trubek clonou.

Tryska 7 je vhodná pro opalování barev, laků z okenních rámu, dveří apod. Clona omezuje proudění vzduchu na okenní tabuli. Při opalování okenních rámu držte pistoli v co nejostřejším úhlu k okenní tabuli. Nastavte nízký průtok vzduchu. Clona musí být směrem ke skleněné tabuli a měla by být opřena o vnitřní stranu rámu, ale nesmí se dotýkat skla. Je třeba pracovat s nejvyšší opatrností. Při nadměrném ohřátí může sklo prasknout.

Před uvedením do provozu

Zkontrolujte napětí elektrické sítě, musí souhlasit s údajem na typovém štítku pistole. Aby mohla být horkovzdušná pistole optimálně využita, používejte pouze originální příslušenství.

Použití pistole

Pistoli lze běžně používat bez trysky. Případně podle účelu použití nasadte odpovídající trysku. Před připojením zkontrolujte zda parametry sítě odpovídají technickým údajům na štítku pistole. Připojte pistoli k elektrické síti.

Pistoli zapněte přepínačem výkonových stupňů na zadní straně rukojeti. Hubici směřujte vždy do volného prostoru. Průtok vzduchu a teplotu je možno nastavit ve dvou výkonových stupních:

Stupeň I. - max. teplota 350°C průtok vzduchu 300 l/min.

Poloha 0. - vypnuto.

Stupeň II. - max. teplota 600°C průtok vzduchu 500 l/min.

Ukončení práce

Po ukončení práce přepněte přepínač do polohy **0.**, odložte pistoli na nehořlavou podložku vždy výfukovou hubici nahoru a nechte ji ochladit, dokud nebude výfuková hubice úplně studená. Teprve poté odstraňte trysku a uskladněte pistoli. Nedodržení uvedeného způsobu vypínání může mít za následek ztrátu záruky.



UPOZORNĚNÍ!

Ještě určitou dobu po ukončení činnosti mohou mít některé části pistole vysokou teplotu. Pistoli nikdy neukládejte před úplným vychladnutím - hrozí riziko popálení, poškození majetku nebo vzniku požáru.

Údržba

Před údržbou, nebo jakoukoliv manipulací vždy odpojte vidlici ze sítěvé zásuvky. Pistole nevyžaduje

zvláštní údržbu ani seřízení. Výfukovou hubici a nasávací otvory udržujte vždy průchozí a čisté.

K čištění povrchu nepoužívejte žádná rozpouštědla ani agresivní látky. Čistěte pouze mírně navlhčeným hadříkem v jarové vodě.

Dejte pozor na to, aby se nedostaly žádné kapaliny do pistole: např. při čištění nebo používání venku.

Vniknutí kapaliny do pistole může způsobit vážné zranění nebo smrt, požár nebo poškození pistole.

Pokud horkovzdušnou pistolí nepoužíváte, uložte ji na bezpečném suchém místě mimo dosah dětí a nepovolaných osob.

Skladování

Pistolí skladujte vychladlou:

- na suchém chladném místě
- odpojenou od elektrické sítě
- mimo dosah dětí a nezpůsobitelných osob

Likvidace odpadu a ochrana životního prostředí

Po ukončení životnosti přístroj, příslušenství a obal odevzdejte v souladu s požadavky na ochranu životního prostředí do recyklační sběrný.

Elektrické přístroje nepatří do komunálního odpadu.

Evidenční číslo výrobce: 02355/05-ECZ



Informace

Firma PROTECO náradí s.r.o. není zodpovědná za škody nebo zranění způsobená nesprávným použitím.

Všechny informace, vyobrazení a specifikace se zakládají na nejnovějších informacích o výrobku, které byly k dispozici v době vytisknutí tohoto návodu.

Na pracovním místě se mohou vyskytnout faktory, které mohou ovlivnit hodnoty, mající trvalé účinky, charakterizující pracovní prostor - jako jsou zdroje prachu, hluku atd..

Přípustné hodnoty na pracovním místě mohou být také různé v jednotlivých zemích.

Informace slouží uživateli zařízení k lepšímu zhodnocení nebezpečí a rizik.

Výrobce si vyhrazuje právo na technické, estetické a funkční změny svých výrobků bez předchozího upozornění. Je to v souvislosti se snahou výrobce o neustálý vývoj a inovaci svých výrobků.

Změny obrazové a textové informace a tiskové chyby vyhrazeny.

EU PROHLÁŠENÍ O SHODĚ

Výrobce: PROTECO nářadí s.r.o.,
Radlická 2487/99, 150 00 Praha 5
Česká republika, IČO: 47453630

Výrobek: 51.07-HP-02 – pistole horkovzdušná 1800W, 2 stupně PROTECO
Typ: R1600

Výrobek splňuje všechna příslušná ustanovení technických předpisů, tj. předmětných směrnic Evropských společenství a nařízení vlády ČR.

Směrnice č. 2014/35/EU (Nařízení vlády ČR č. 118/2016 Sb.)
Směrnice č. 2006/95/EC (Nařízení vlády ČR č. 17/2003 Sb.)
Směrnice č. 2011/65/EU (RoHS) (Nařízení vlády ČR č. 481/2012 Sb.)
Směrnice č. 2014/30/EU (Nařízení vlády ČR č. 117/2016 Sb.)

Při posouzení shody byly použity následující normy:

EN 60335-2-45:2002/A2:2012
EN 60335-1:2012/A2:2019
EN 62233:2008
AfPS GS 2019:01 PAK

Poslední dvojčíslí roku, v němž bylo označení CE na výrobek umístěno: 21**Posouzení shody bylo vydáno na základě zkoušek provedených zkušebnou:**

Intertek Testing Services Hangzhou Branch 6F Bldg.No. High/New Tech Zone Hangzhou 310052, China ve spolupráci s TÜV SÜD Product service GmbH, Ridlerstrasse 65, 80339 Munich, Germany.

Na základě vydaných reportů č. 704011725209-02, Z1A 069815 0030 Rev.02, 181100360HZH-001,

Osoba pověřená kompletací technické dokumentace: Libor Knap
Podbřeží 63
518 03

V Podbřeží dne 04.10.2021



ZÁRUČNÍ LIST

Razítko a podpis prodejce:

.....

Datum prodeje:

Záznamy o provedených opravách (datum, podpis):

1.

2.

3.

 **PROTECO®**



Výrobce:
PROTECO nářadí s.r.o.
Provozovna: Podbřezí 63, 518 03
www.proteco-naradi.cz

 **PROTECO®**