

PROTECO®

PISTOLE DIGITÁLNÍ HORKOVZDUŠNÁ 2000 W



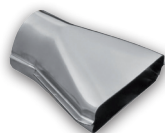
PROTECO®

51.07-HP-01D



LCD displej zobrazující nastavenou - dosaženou teplotu a průtok vzduchu v 5-ti stupních

- 1) nerezová výfuková trubice
- 2) displej - teplota a průtok vzduchu
- 3) 3-polohový přepínač
- 4) pryžové patky pro odkládání
- 5) regulace teploty
- 6) regulace průtoku vzduchu
- 7) nasávací otvory
- 8) rozptylová tryska
- 9) redukční tryska
- 10) reflektorová tryska
- 11) usměrňovací clona
- 12) škrabka



8



9



10



11



12

Děkujeme Vám, že jste si zakoupili výrobek značky PROTECO.
Původní návod k použití horkovzdušné pistole: 51.07-HP-01D

Technické údaje

Typové označení	51.07-HP-01D
Napětí / Frekvence	230 V ~50 Hz
Příkon:	2000 W
Průtok vzduchu l/min	I. - 120; II. - 240; III. - 360; IV - 480; V - 550
Teplota / průtok vzduchu:	I. stupeň: studený vzduch, 120-550 l/min II. stupeň: 50-630°C; 120-550 l/min III. stupeň: 50-630°C; 550 l/min
Tolerance	horký vzduch výstup: ± 10%, displej: ± 5%
Třída ochrany	II.
Hmotnost:	0,8 kg

Horkovzdušná pistole je dodávána v kompletním stavu.
Společně s horkovzdušnou pistolí jsou dodávány trysky a škrabka na barvu.

Horkovzdušná pistole je určena pro domácí používání. Nelze ji tak používat v průmyslových provozech nebo profesionálně v podnikání. Je vhodná zejména pro opalování starých nátěrů, rozmrazování, smržťování fólií nebo izolací, odstraňování samolepicích fólií, ohybání plastových trubek, tepelné tvarování plastů, pájení apod.

Horkovzdušná pistole nesmí být používána k žádnému jinému účelu, než ke kterému je určena. Je nutné, abyste se s návodem v plném rozsahu seznámili dříve, než horkovzdušnou pistolí poprvé uvedete do provozu. Uchovejte tento návod pro další použití a při zapůjčení pistole jej předejte dalšímu uživateli.

Všeobecné bezpečnostní pokyny

Před použitím elektrického nářadí si pečlivě přečtete návod k použití a bezpečnostní pokyny. Nedodržení návodu a bezpečnostních pokynů může být příčinou vážných úrazů, nebo požáru. Výrobce ani prodejce nenesou žádnou odpovědnost za škody a úrazy vzniklé v důsledku nedodržení bezpečnostních pokynů nebo nedodržení technologických postupů.

Pracovní prostředí a elektrická bezpečnost

- Udržujte pořádek na pracovišti. Nepořádek na pracovišti bývá příčinou úrazů.
- Vždy berte ohled na vliv prostředí. Nepoužívejte el. nářadí v prostředí s hořlavým prachem, kapalinami nebo plyny. Hrozí riziko výbuchu nebo požáru.
- Při práci s nářadím dodržujte bezpečnou vzdálenost od osob. Soustřeďte se na práci, kterou právě vykonáváte. Zamezte přístupu dětí do pracovního prostoru.
- Nenechte jiné osoby, aby manipulovali s elektrickým nářadím nebo přívodním kabelem.
- Nikdy nenoste ruční nářadí za přívodní kabel!
- Vidlice pohyblivého přívodu elektrického nářadí musí odpovídat síťové zásuvce. Nikdy nemontujte na poškozený přívodní kabel vidlici a ani se jej nesnažte jakkoli opravovat. Poškozený přívodní kabel

nechte vždy vyměnit v autorizovaném servisním středisku. Přívodní kabel chraňte před zvýšenou teplotou, rozpouštědly, mazivy, ostrými předměty a jakýmkoli mechanickým namáháním.

- Vyvarujte se dotyku těla s uzemněnými předměty, jako např. potrubí, ocelové konstrukce, tělesa ústředního topení, sporáky a chladničky. Při poruše je vyšší pravděpodobnost úrazu elektrickým proudem, pokud je tělo spojeno s uzemněným předmětem.
- U nářadí, které má ochranný nulovací vodič, nikdy nepoužívejte rozdvojky ani zásuvkové adaptéry.
- Nářadí připojte pouze k síti TN-S. Zásuvka pro připojení nářadí musí být zapojena přes proudový chránič s vybavovacím jmenovitým chybovým proudem 30mA.
- Nepracujte s el. nářadím ve vlhku nebo na dešti! Nevystavujte elektrické nářadí dešti, vlhkému nebo mokrému prostředí. Vniknutí vody do elektrického nářadí může způsobit úraz elektrickým proudem.
- Nikdy nevytahujte vidlici ze zásuvky za přívodní kabel! Nepoužívejte pohyblivý přívod k jiným účelům.
- Před použitím el. nářadí vždy překontrolujte přívodní kabel, vypínač a veškeré bezpečnostní prvky s tím související. Nikdy nepoužívejte el. nářadí, pokud je spínač nefunkční!
- Je-li elektrické nářadí používáno venku, používejte prodlužovací přívod vhodný pro venkovní použití.
- Nepoužívané elektrické nářadí uchovávejte na suchém a bezpečném místě, mimo dosah dětí a nepovolaných osob.

Bezpečnost

- Při práci s el. nářadím buďte opatrní a soustřeďte se na to, co právě děláte. Nikdy s el. nářadím nepracujte pokud jste unavení, nemocní, pod vlivem léků, alkoholu nebo drog.
- Vždy používejte osobní ochranné pomůcky odpovídající vykonávanému druhu práce.
- Před zapojením vidlice do zásuvky vždy zkontrolujte spínač zda je ve vypnutém stavu, aby nedošlo k nechtěnému rozběhu elektrického nářadí.
- Před zapnutím nářadí odstraňte všechny seřizovací přípravky, nástroje nebo klíče. Všechny pohyblivé části musí fungovat lehce bez zasekávání a zadírání.
- Pracujte jen tam, kam bezpečně dosáhnete.
- Vždy udržujte stabilní postoj a rovnováhu. Vyhýbejte se při práci abnormálnímu držení těla.
- Noste vždy vhodný pracovní oděv. Nenoste široké oblečení, řetízky nebo šperky, může dojít k zachycení pohyblivými částmi stroje nebo k jejich nasátí chladicím ventilátorem. Dlouhé vlasy noste vyčesané pod čepicí nebo sítkou.
- Pokud máte možnost připojit nářadí na odsávací zařízení, využijte je.

Elektrické nářadí stále udržujte v bezvadném stavu. Před každým použitím překontrolujte jeho stav. Pokud zjistíte jakoukoliv závadu, nářadí nepoužívejte, dokud nebude závada odstraněna!

- Elektrické nářadí nepřetěžujte! Pracujte pouze v daném rozsahu výkonu. Práce bude efektivnější a bezpečnější. Omezíte také možnost poruchy a výrazně prodloužíte životnost nářadí.
- Elektrické nářadí používejte výhradně k účelu, ke kterému je určeno. Účel a rozsah specifikuje vždy návod k použití.
- Při seřizování, montáži nástrojů, čištění a údržbě vždy odpojte vidlici ze zásuvky.
- Nikdy nenechávejte nářadí připojené v zásuvce pokud ho nepoužíváte.
- Nepoužívané elektrické nářadí ukládejte mimo dosahu dětí a nedovolte osobám, které nebyly seznámeny s elektrickým nářadím, aby jej používali.
- Nástroje udržujte čisté a ostré. Poškozené nástroje nepoužívejte!
- Vždy používejte pouze nástroje a originální příslušenství, které je určeno pro daný typ nářadí.
- Nikdy nepoužívejte nářadí bez předepsaných, řádně namontovaných a bezvadně fungujících bezpečnostních prvků!

Veškeré opravy v záruční době je oprávněno provádět pouze autorizované servisní středisko. Svévolné úpravy nebo opravy a používání nářadí v rozporu s jeho určením má za následek ztrátu práva uživatele na uplatnění záruky.

Uvedení pistole do provozu a její použití

Horkovzdušná pistole je určena pro přerušovaný provoz tzn. 20 min., práce 30 min. přestávka.

Základní bezpečnostní pokyny pro používání horkovzdušné pistole

- Běžící pistolí odkládejte vždy na nehořlavou podložku, na zadní část tj. výfukovou hubici vzhůru, aby nedošlo k nasátí prachu a nečistot do sacích otvorů.
- Po dochlazení a vypnutí odložte pistolí vždy na nehořlavou podložku, na zadní část tj. výfukovou hubici vzhůru, až do úplného vychladnutí tělesa.
- Nepracujte s pistolí v prašném prostředí, může dojít k poškození motoru, nebo tělesa.
- Pokud pistole vykazuje nestandardní chování - zvýšená hlučnost, nízké otáčky motoru, přerušovaný chod motoru, vibrace, přehřívání tělesa apod. práci ihned ukončete a předejte el. nářadí Vašemu prodejci k reklamaci
 - Pistolí s poškozeným přívodním kabelem nebo nefunkčním spínačem nepoužívejte, dokud závada nebude odstraněna.
- Zabraňte vniknutí kapalin do pistole!
- Zabraňte jakýmkoliv pádům a nárazům pistole!
- Pozor na popálení! I po vypnutí pistole má výfuková hubice i nástavec vysokou teplotu.
- Trysky vyměňujte až po úplném zchlazení hubice.
- Při neopatrné manipulaci může dojít k požáru, poškození předmětů, těžkému popálení nebo ke škodám na majetku.
- Nikdy nepoužívejte pistolí k vysoušení vlasů, oděvů, zvířat, rostlin apod.
- Nikdy neohřívejte skleněné předměty, může dojít vlivem nárůstu vnitřního pnutí k jejich explozi.
- Nepoužívejte pistolí k vytápění.
- Nenechávejte pistolí běžet bez dozoru.
- Nikdy neohřívejte tlakové nádoby, nebo hořlavé kapaliny!
- Nepoužívejte ve výbušném prostředí nebo tam kde se vyskytují hořlavé prachy!
- Při ohřevu nemiřte hubicí dlouhodobě na stejné místo, ani se s ní ohřívajícího předmětu nedotýkejte.
- Proud vzduchu směřujte vždy tak, aby nedocházelo k jeho zpětnému odrazu. Může dojít k roztavení čela pistole nebo k popálení. Dodržujte bezpečnou vzdálenost od ohřívajícího předmětu.
- Nikdy nezakrývejte výfukovou hubici ani nasávací otvory!
- Pracujte vždy pozorně, zodpovědně a s rozmyslem.
- S pistolí smí pracovat pouze osoby způsobilé a starší 18-ti let. Není určena k tomu, aby jí používaly osoby (včetně dětí) s omezenými fyzickými, smyslovými či duševními schopnostmi nebo osoby s nedostatkem zkušeností a znalostí, ledaže by byly pod dozorem osoby zodpovědné za bezpečnost.

POZOR!

Při ohřevu některých barev, plastů nebo při jejich přehřátí a vznícení, může dojít k vývinu jedovatých plynů! Některé druhy starých nátěrových hmot obsahují sloučeniny olova nebo chromu!

Použití trysek**Upozornění!**

Níže uvedené teploty jsou pouze orientační a u konkrétních materiálů se mohou lišit. Pokud je to možné, prostudujte si technický a bezpečnostní list materiálu. Vždy vyzkoušejte nastavenou teplotu na odězku daného materiálu nebo na místě, kde nebude případné poškození způsobené vysokou teplotou vadit.

- HDPE cca 300 °C
- LDPE cca 250 °C
- PVC neměkčené cca 300 °C
- PVC měkčené cca 400 °C
- PP cca 260 °C

Při ohýbání trubek je nutno používat nižší teplotu, než je teplota tání.

Orientační teploty pro rozmrazování trubek:

- Ocelové trubky: max. 550 °C
- Plastové trubky: max. do 150 °C

Trysky se nasazují pouhým nasunutím na konec hubice.

Tryska 5 je vhodná pro opalování barev a laků, odstraňování samolepicích fólií apod. Rozptýlí proud vzduchu na širší plochu.

Tryska 6 je vhodná pro soustředění proudu vzduchu a teploty do jednoho bodu. S touto tryskou je možno pájet cínem, smršťovat plastové krytky konektorů nebo izolační bužírky k tomu určené, svářet plasty apod.

Tryska 7 je vhodná pro ohřev, ohýbání nebo rozmrazování trubek. Pomocí této trysky zajistíte rovnoměrnější ohřev trubky po obvodu. Pozor - clona má vždy vyšší teplotu. Nedotýkejte se při ohřevu plastových trubek clonou.

Tryska 8 je vhodná pro opalování barev, laků z okenních ráků, dveří apod. Clona omezuje proudění vzduchu na okenní tabuli. Při opalování okenních ráků držte pistoli v co nejostřejším úhlu k okenní tabuli. Nastavte nízký průtok vzduchu. Clona musí být směrem ke skleněné tabuli a měla by být opřena o vnitřní stranu rámu, ale nesmí se dotýkat skla. Je třeba pracovat s nejvyšší opatrností. Při nadměrném ohřátí může sklo prasknout.

Před uvedením do provozu

Zkontrolujte napětí elektrické sítě, musí souhlasit s údajem na typovém štítku nářadí. Aby mohla být horkovzdušná pistole optimálně využita, používejte pouze originální příslušenství.

Použití pistole

Pistoli lze běžně používat bez trysky. Případně podle účelu použití nasadíte odpovídající trysku. Před připojením zkontrolujte zda parametry sítě odpovídají technickým údajům na štítku pistole. Připojte pistoli k elektrické síti. Pistoli zapněte přepínačem výkonových stupňů na zadní straně rukojeti. Hubici směřujte vždy do volného prostoru.

Stupeň I. - studený vzduch - průtok vzduchu 120 - 500 l/min. Slouží k dochlazení pistole při vypínání nebo k chlazení ohřátého předmětu. (pozn. při stupni I. nelze nastavovat teplotu). Průtok vzduchu lze regulovat tlačítkem se symboly ventilátorů (-) a (+).

Stupeň II. - min. teplota 50 °C max. teplota 630 °C - průtok vzduchu 120 - 550 l/min. Průtok vzduchu lze regulovat tlačítkem se symboly ventilátorů (-) a (+). Požadovanou teplotu lze nastavit ovládacími tlačítky (°C-) a (°C+). Krátkým stisknutím tlačítka (°C+) zvyšujete teplotu v krocích po 10°C, stisknutím tlačítka

(°C-) ji opět snižujete. Podržením tlačítka zvyšujete nebo snižujete teplotu plynule v krocích po 10°C. Nastavovaná teplota je zobrazována na displeji. Po nastavení požadované teploty se displej automaticky přepne a zobrazuje reálnou teplotu vzduchu na výstupu. Šipky před a za hodnotou blikají. Během krátké doby dojde k ustálení teploty na nastavené hodnotě a šipky přestanou blikat.

Stupeň III. - min.teplota 50 °C max. teplota 630 °C průtok vzduchu 550 l/min (pozn. při stupni III. nelze nastavovat průtok vzduchu). Požadovanou teplotu lze nastavit ovládacími tlačítky (°C-) a (°C+). Postup je shodný jako u stupně II.

Ukončení práce

Po ukončení práce přepněte přepínač na stupeň I., nastavte maximální průtok vzduchu, odložte pistoli na nehořlavou podložku výfukovou hubicí nahoru a nechte ji ochladit. Po dochlazení zobrazuje displej teplotu 50 °C. Poté pistoli vypněte a odpojte od elektrické sítě. Ještě vyčkejte, dokud nebude výfuková hubice úplně studená. Nedodržení uvedeného způsobu vypínání může mít za následek ztrátu záruky.

POZOR!

Ještě určitou dobu po ukončení činnosti mohou mít některé části pistole vysokou teplotu. Pistoli nikdy neukládejte před úplným vychladnutím - hrozí riziko popálení, poškození majetku nebo vzniku požáru.

Údržba

Před údržbou, nebo jakoukoliv manipulací, vždy odpojte vidlici ze síťové zásuvky. Pistole nevyžaduje zvláštní údržbu ani seřízení. Výfukovou hubici a nasávací otvory udržujte vždy průchozí a čisté. K čištění povrchu nepoužívejte žádná rozpouštědla ani agresivní látky. Čistěte pouze mírně navlhčeným hadříkem v jarové vodě.

Dejte pozor na to, aby se nedostaly žádné kapaliny do pistole: např. při čištění nebo používání venku. Vniknutí kapaliny do pistole může způsobit vážné zranění nebo smrt, požár nebo poškození pistole. Pokud horkovzdušnou pistolí nepoužíváte, uložte ji na bezpečném suchém místě mimo dosah dětí a nepovolaných osob.

Skladování

Pistoli skladujte vychladlou:

- na suchém chladném místě
- odpojenou od elektrické sítě
- mimo dosah dětí a nezpůsobivých osob

Likvidace

Po ukončení životnosti přístroj, příslušenství a obal odevzdejte v souladu s požadavky na ochranu životního prostředí do recyklační sběrně.

Elektrické přístroje nepatří do komunálního odpadu.

Evidenční číslo výrobce: 02355/05-ECZ



Informace

Firma PROTECO nářadí s.r.o. není zodpovědná za škody nebo zranění způsobená nesprávným použitím.

Všechny informace, vyobrazení a specifikace se zakládají na nejnovějších informacích o výrobku, které byly k dispozici v době vytisknutí tohoto návodu

Na pracovním místě se mohou vyskytnout faktory, které mohou ovlivnit hodnoty, mající trvalé účinky, charakterizující pracovní prostor - jako jsou zdroje prachu, hluku atd..

Přípustné hodnoty na pracovním místě mohou být také různé v jednotlivých zemích.

Informace slouží uživateli zařízení k lepšímu zhodnocení nebezpečí a rizik.

Výrobce si vyhrazuje právo na technické, estetické a funkční změny svých výrobků bez předchozího upozornění. Je to v souvislosti se snahou výrobce o neustálý vývoj a inovaci svých výrobků.

Změny obrazové a textové informace a tiskové chyby vyhrazeny.

EU PROHLÁŠENÍ O SHODĚ

Výrobce: PROTECO nářadí s.r.o., Radlická 2487/99, 150 00 Praha 5
Česká republika, IČO: 47453630

Výrobek: 51.07-HP-01D – Pistole digitální horkovzdušná 2000W, LCD PROTECO
Typ: R1630

Výrobek splňuje všechna příslušná ustanovení technických předpisů, tj. předmětných směrnic Evropských společenství a nařízení vlády ČR.

Směrnice č. 2014/30/EU (Nařízení vlády ČR č. 117/2016 Sb.)

Směrnice č. 2014/35/EU (Nařízení vlády ČR č. 118/2016 Sb.)

Směrnice č. 2011/65/EU (RoHS2) (Nařízení vlády ČR č. 481/2012 Sb.)

Při posouzení shody byly použity následující normy:

EN 55014-1:2017+A11:2020

EN 55014-2:2015

EN IEC 61000-3-2:2019

EN 61000-3-3:2013+A1:2019

EN 62233:2008

EN 60335-2-45:2002+A1:2008+A2:2012

EN 60335-1:2012+A11:2014+A13:2017+A1:2019+A14:2019

AfPS GS 2019:01 PAK

Posouzení shody bylo vydáno na základě certifikátu a test reportu: SG ITS-24781, 201100809HZH-001, 201100388HZH-V1, 07SHW3413-08, 200400878HZH-001-PAH, JSH007041152-001+A1+A2+A3+A4+A5+A6+A7+A8+A9+A10+A11, JSH007041151-001,

Vydaných zkušebnou: Intertek Deutschland GmbH, Stangenstrasse 1, Leinfelden-Echterdingen, GERMANY a Intertek Testing Services Hangzhou 16 No.1Ave., Hangzhou 310018 China, ITS Services (Singapore) Pte Ltd5, Pereira Road, 06-01, Asiawide Ind.Bldg Singapore 368025.

Poslední dvojčíslí roku, v němž bylo označení CE na výrobek umístěno: 21

Osoba pověřená kompletací technické dokumentace:

Libor Knap
Podběří 63
518 03



V Podběří dne 04.10.2021



ZÁRUČNÍ LIST

Razítko a podpis prodejce:

.....

Datum prodeje:

Záznamy o provedených opravách (datum, podpis):

1.

2.

3.

PROTECO®



Výrobce:
PROTECO nářadí s.r.o.
Provozovna: Podbřezí 63, 518 03
www.proteco-naradi.cz

PROTECO®