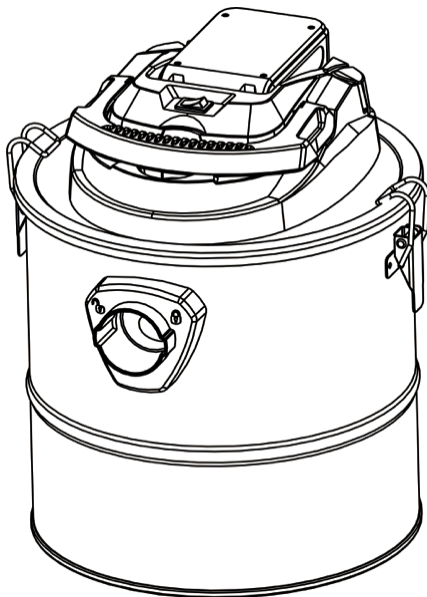


PROTECO®

CZ

**VYSAVAČ POPELA AKU
150W 20V**



CE

PROTECO®

5110VP0150

Před uvedením přístroje do provozu si přečtěte tento návod a seznamte se s jeho správnou obsluhou.

Výrobce neručí za vady vzniklé při používání produktu k jiným činnostem, než je uvedeno. Tiskové chyby a změny v technických údajích vyhrazeny.

V případě změn naleznete aktuální návod na www.proteco-naradi.cz.

Vyobrazení jsou díky neustálému inovačnímu postupu nezávazná.

BEZPEČNOSTNÍ OPATŘENÍ

Přístrojem nikdy nevysávejte kapalinu, zápalné nebo nebezpečné výbušné látky, korozivní materiály, horký popel, zápalky, cigarety.

- Tento přístroj není vhodný k vysávání nebezpečného prachu.
- Ukládejte přístroj po použití na suché místo.
- Nedotýkejte se částí přístroje, které vedou elektrický proud.
- Opravy smí provádět jen výrobce nebo jim autorizované pobočky služeb zákazníkům.
- Přístroj se smí používat jen v souladu s jeho určením.

TECHNICKÁ DATA

Napětí	20V
Příkon	150 W
Objem nádoby	20 l
Délka kovové hadice	1 m
Průměr koncovky hadice	35 mm
Hmotnost brutto	4,7 kg

Správnost textu, grafů a údajů se váže na dobu tisku. V zájmu neustálého zlepšování našich výrobků může bez předchozího upozornění dojít ke změně technických údajů.

A. POUŽITÍ

- Zajistěte, aby uživatel zařízení byl pečlivě seznámen s ovládním, provozem a prvky tohoto zařízení, a možným nebezpečím, plynoucím z jeho užívání. Žhavý popel se nesmí za žádných okolností vysávat.

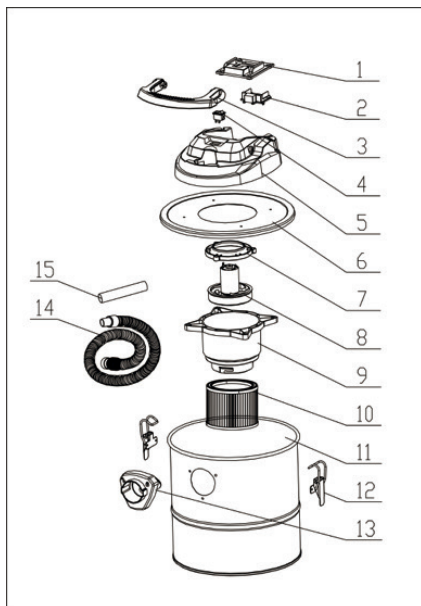
B. VYSÁVÁNÍ POPELA

- Pokud se přístroj používá k vysávání popela z krbů, musí se bezpodmínečně dodržovat následující: Nesmí se vysávat popel, jehož teplota je vyšší než 40°C. Materiály, jako popel, v nichž ještě úplně neuhasl oheň, se nesmí vysávat.
- Přístroj se nesmí zapínat bez správně nainstalovaného filtru. Nikdy nepoužívejte jiné filtry, než ty, které jsou výrobcem dodávány a nainstalovány v přístroji.
- Používejte jen příslušný protipožární filtr.
- Jakmile je sběrná nádoba plná nebo se prach jen obtížně vysává, musí se vyjmout a vyčistit filtr.
- Žhavý popel se nesmí za žádných okolností vysávat.

ÚDRŽBA

- Nádoba a horní část skříně se musí častěji čistit.
- Vymyjte sběrnou nádobu čistou vodou.
- Vyperte filtr v čisté vodě.

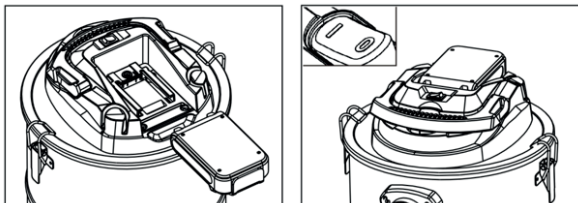
Důvod zhoršování sacího výkonu je často zablokování sacích hubic, trubek nebo hadice. Vyčistěte okamžitě zanesené díly.



1. platforma baterie
2. konektor baterie
3. rukojeť
4. vypínač
5. horní kryt
6. poklop nádoby
7. blok motoru
8. motor
9. základna motoru
10. HEPA filtr
11. nádoba na popel
12. klip
13. sací otvor
14. ocelová hadice
15. hliníková trubka

ZAPNUTÍ

1. Stiskněte tlačítko na akumulátoru a zasuňte jej do slotu pro akumulátor.
2. Otočením přepínače do polohy „I“ spustíte spotřebič.
3. Otočením přepínače do polohy „O“ zastavíte spotřebič.

**LIKVIDACE**

Po skončení životnosti výrobku je nutné při likvidaci vzniklého odpadu postupovat v souladu s platnou legislativou. Výrobek se skládá z kovových a plastových částí, které jsou po roztřídění samostatně recyklovatelné.

1. Demontujte všechny díly stroje.
2. Díly roztřídte dle tříd odpadu (kovy, pryž, plasty apod.). Vyříděný materiál odevzdejte k dalšímu využití.
3. Elektroodpad (použité elektrické ruční nářadí, elektromotory, nabíjecí zdroje, elektronika, akumulátory, baterie..).

Vážený zákazníku z hlediska platných předpisů o odpadech se v případě elektroodpadu jedná o nebezpečný odpad, jehož likvidace podléhá zvláštnímu režimu. Je zakázáno vyhazovat elektroodpad do nádob určených pro sběr komunálního odpadu. Je též možné přístroj odevzdat do sběrných míst elektroodpadu. Informace o místech sběru obdržíte na zastupitelstvu obce nebo na internetu.

**Upozornění!**

- Nepřibližujte hadici připojenou na sání, ani výfuk k citlivým částem těla (oči, uši, ústa).
- Zařízení není určeno pro vysávání hořlavých nebo výbušných látek a látek ohrožujících zdraví.
- Zařízení nesmí být čištěno ponořením do vody nebo myto tlakovou vodou.
- Nepoužívejte přívodní kabel pro přemísťování vysavače na jiné pracovní místo.
- Pokud zjistíte, že za provozu dochází k nadměrnému ohřevu přívodního kabelu, vypněte vysavač, vytáhněte přívodní šňůru ze zásuvky a zajistěte kontrolu nebo výměnu kabelu odborně způsobilou osobou
- Chraňte přístroj před nárazy a pádem. Po skončení práce jej ukládejte na bezpečné místo.
- Zařízení nepoužívejte, dokud není kompletně sestaveno podle pokynů manuálu.

BEZPEČNOSTNÍ VAROVÁNÍ K BATERII A NABÍJEČE

Dbejte na správný způsob připojování a odpojování baterie.

Umístěte akumulátorový modul na nástroj.

Před zahájením činnosti se ujistěte, že západky na každé straně bateriového modulu se zachytily na svém místě a bateriový modul je v přístroji zajištěn.

Vyjmutí bateriového modulu:

Stlačte blokovací západky po stranách akumulátorového modulu.

Bateriový modul vyjměte z nástroje.

Baterii poháněný výrobek s integrovaným akumulátorem nebo separátním blokem baterií se musí dobíjet pouze určenou nabíječkou pro baterie. Nabíječka, která je vhodná pro jeden typ baterie může způsobit nebezpečí požáru, pokud se nepoužívá s jinou baterií.

Nevystavujte nabíječku dešti nebo vlhkosti.

Neumísťujte baterie blízko ohně nebo tepla. Mohlo by dojít k explozi.

Nevystavujte baterii ani nástroj ohni nebo příliš vysokým teplotám. Vystavení ohni nebo teplotám nad 130°C může způsobit výbuch.

Neumísťujte v blízkosti zdrojů tepla, například radiátorů, regulátorů tepla, kamen nebo jiných zařízení (včetně zesilovačů).

Akumulátory mohou explodovat v přítomnosti zdroje zapalování, například hořáků. Pro snížení nebezpečí vážného poranění osob nikdy nepoužívejte žádný bezdrátový výrobek v blízkosti plamene. Vybuchnutá baterie může vyvrstít úlomky a chemikálie. Pokud dojde k náhodnému kontaktu, omyjte ihned vodou.

Přístroje na akumulátory se nepřipojují do elektrické sítě; proto jsou vždy v provozním stavu. Nezapomeňte na možná rizika spojená s používáním přístroje na akumulátory nebo s výměnou příslušenství. Tyto pokyny důsledně dodržujte, aby nedošlo ke vzniku požáru, úrazu elektrickým proudem nebo zranění.

V případě nesprávné výměny baterie hrozí nebezpečí výbuchu. Vkládejte stejný nebo odpovídající typ.

Použití příslušenství, které není doporučeno výrobcem a ani u něj není zakoupeno, může

zapříčinit nebezpečí požáru, úrazu elektřinou nebo poranění osob.

Pokud bateriový modul nepoužíváte, uchovávejte jej mimo kovové předměty jako svorky pro papír, mince, klíče, hřebíky, šrouby nebo jiné malé kovové předměty, které mohou vytvořit propojení jednoho vývodu s druhým. Zkratování vývodů akumulátoru může způsobit jiskry, požár nebo popálení.

Pro snížení nebezpečí poškození základny nabíječky a kabelu vytažte při odpojování nabíječky raději za zástrčku než za kabel.

Pro nejlepší výsledky je nutno dobíjet baterii zařízení v místě, kde se teplota pohybuje v rozmezí od 10°C do 38°C. Pro snížení nebezpečí vážného poranění osob neskladujte ve venkovním prostoru nebo ve vozidlech.

Postupujte podle všech pokynů k nabíjení a nenabíjejte baterie nebo nářadí mimo teplotní rozsah uvedený v návodu. Nesprávné nabíjení nebo nabíjení při teplotách mimo uvedený rozsah může poškodit baterii a zvýšit riziko požáru. Výrobek na baterie nenabíjejte ve vlhkých ani mokřých prostředích. Omezte tak riziko úrazu elektrickým proudem.

Ujistěte se, zda je kabel umístěn tak, aby se po něm nešlapalo, neklopytalo se o něj a aby nebyl jiným způsobem vystaven možnému poškození a namáhání.

Nemačkajte, nevyhazujte nebo neničte akumulátorový modul. Nepoužívejte akumulátorový modul nebo nabíječku, která upadla, nebo do ní naraženo ostrým předmětem. Poškozená baterie může vybuchnout. Ihned řádně zlikvidujte upadnutou nebo poškozenou baterii.

Nepoužívejte nabíječku s poničeným kabelem nebo zástrčkou, Je-li něco z toho poškozeno, ihned nechejte vyměnit kvalifikovaným elektrikářem.

Nedemontujte nabíječku; vezměte ji kvalifikovanému elektrikáři, je-li vyžadována prohlídka nebo oprava. Důsledkem nesprávné opakované montáže může být nebezpečí úrazu elektrickým proudem nebo riziko požáru.

Odpojte nabíječku od zdroje napájení, pokud

ji nepoužíváte.

Nebezpečí elektrického úrazu. Nedotýkejte se odizolované části výstupního konektoru nebo odizolované svorky baterie.

Nepoužívejte baterie ani nářadí, které je poškozené nebo upravené. Poškozené nebo upravené baterie se mohou chovat nepředvídatelně a důsledkem může být požár, výbuch nebo úraz.

Akumulátory je třeba před nabíjením vyjmout z výrobku.

Nikdy nemíchejte baterie různých typů nebo používané a nové baterie.

Baterie musí být vloženy se správnou polaritou. Vybité baterie musí být odstraněny z přístroje a bezpečně zlikvidovány.

V případě, že se má zařízení skladovat po delší dobu, je třeba vyjmout baterie.

Napájecí vývody nesmí být zkracovány.

Při náročném používání nebo teplotních podmínkách může baterie vytéci. Dojde-li ke kontaktu s kůží, ihned opláchněte zasažené části důkladně vodou se saponátem. Budou-li vaše oči zasaženy elektrolytem, vyplachujte je čistou vodou alespoň 10 minut, pak okamžitě vyhledejte lékařskou pomoc. Dodržíte-li toto, snížíte nebezpečí poranění.

Nelikvidujte baterie v domovním odpadu či ohni. Odevzdávejte baterie v certifikovaném recyklačním/likvidačním středisku.

EU PROHLÁŠENÍ O SHODĚ

Výrobce: **PROTECO nářadí s.r.o., Radlická 2487/99, 150 00 Praha 5**
Česká republika, IČO: 47453630

Označení výrobku: **51.10-VP-0150 - vysavač popela aku 150 W 20 V PROTECO**

Typ výrobku: **MDC203-150W-20L**

Výrobek splňuje příslušná ustanovení technických předpisů, tj. předmětných směrnic Evropských společenství a nařízení vlády ČR.

Směrnice č. 2014/35/EU (Nařízení vlády ČR č. 118/2016 Sb.)
Směrnice č. 2014/30/EU (Nařízení vlády ČR č. 117/2016 Sb.)
Směrnice č. 2015/863/EU (RoHS) (Nařízení vlády ČR č. 391/2016 Sb.)
Směrnice č. 2014/53/EU (Nařízení vlády ČR č. 426/2016 Sb.)

Při posouzení shody byly použity následující normy:

EN 55014-1:2017
EN 55014-2:2015
EN 60335-2-69:2010
EN 60335-1:2012+A11:2014+A13+2017+A1:2019+A14:2019+A2:2019
EN 62233:2008
IEC62321-8:2017
IEC60335-2-2:2010+A11:2021+A1:2013
PP53030:2010 ReV.4,2.9.1 a 2.9.2

Posouzení shody bylo provedeno ve spolupráci s: LCIE Company Limited, Bldg 4, No.518, Xin Zhuan Rd., CaoHejing Songjian High-Tech Park, Shanghai 200233, China,

Číslo certifikátů a reportů: EFHZ2011173-CG-01, AVJ-ESH-P20110767-1, 2066AS12AVZJ37821.

Poslední dvojčíslí roku, v němž bylo označení CE na výrobek umístěno: 21

Osoba pověřená kompletací technické dokumentace: Libor Knap
Podběží 63
518 03

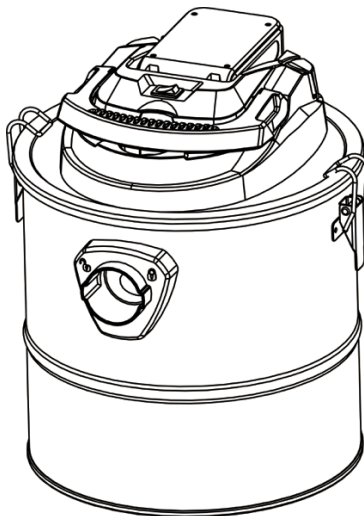
V Podběží 21.04.2021



Libor Knap
jednatel-firmy



PROTECO nářadí s.r.o.
Radlická 2487/99
150 00 Praha 5 - Smíchov



Výrobce:
PROTECO nářadí s.r.o.
Provozovna: Podbřezí 63, 518 03
www.proteco-naradi.cz